

2 GUITARE À DADI

volume 3

COMMENT LIRE UNE TABLATURE ?

La tablature est écrite sur six lignes qui représentent les six cordes de la guitare. La ligne du bas représente la plus grosse corde, appelée la 6^e. Un chiffre placé sur une ligne indique la case où l'on doit appuyer sur la corde : un « 0 » signifie que la corde est à vide. Les notes se lisent de gauche à droite.

Dans la mesure du possible utilisez pour la main gauche le doigté le plus pratique : un doigt pour chaque case.

Le rythme

Des traits verticaux divisent la tablature en espaces de même durée appelés mesures. Le type de mesure employé le plus souvent en folk est la mesure à 4 temps (4/4).

Mais vous rencontrerez aussi dans ce livret des rythmes à 3/4 (valse) et à 2/4.

- Les notes non reliées entre elles valent chacune un temps.
- Deux notes jouées séparément mais reliées par un crochet valent un demi-temps chacune. La première tombe sur le temps, la seconde occupe la deuxième moitié du temps.
- Deux notes placées l'une au-dessus de l'autre sont jouées ensemble.
- Trois notes jouées séparément mais reliées entre elles par un crochet à trois branches forment un triolet. C'est toujours la première note qui tombe sur le temps. Les autres notes suivent respectivement à un tiers de temps.

Exercice 1 : la ligne des basses



Elle se joue sur les 3 cordes les plus graves de chaque mesure (c'est pour cela qu'en Ré, les basses sont jouées sur la 5^e, 4^e et 3^e cordes).

- Le 3 sur la 5^e ligne indique qu'il faut jouer la 5^e corde, case 3.
- Le 2 sur la 4^e ligne indique qu'il faut jouer la 4^e corde, case 2, etc. Les basses sont toujours jouées avec le pouce (bien entendu, lorsqu'on leur oppose une ligne mélodique).

Le signe % indique qu'il faut répéter une fois la mesure précédente. Si on veut la répéter plusieurs fois, on l'indique en inscrivant le chiffre voulu au-dessus de ce même signe.

Le signe: || indique qu'il faut retourner au signe inverse ||: précédent et rejouer une seconde fois ce qui est compris entre les deux.

Souvent, quand vous devez répéter une phrase musicale, les dernières mesures sont surmontées du signe $\square \uparrow \square$

Juste après la double barre décrite précédemment, vous aurez le même nombre de mesures surmonté cette fois du signe $\square 2 \square$

Ceci indique qu'en jouant la deuxième fois ce qui est compris entre les doubles barres, vous devez sauter le passage $\square \uparrow \square$ et passer directement au passage $\square 2 \square$

Autrement dit, le même passage a deux fins différentes.

Pour l'exercice 1, les notes étant non reliées entre elles, se jouent chacune sur un temps (il est important de conserver la position de l'accord indiqué en début de mesure). Pour les jouer en rythme il vous suffit de compter tout haut, régulièrement et lentement : « un - deux - trois - quatre - un - deux - trois - quatre ».

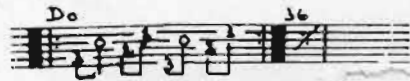
Sur le un, vous jouez la première basse, sur le deux, la seconde, etc ... Toutefois, pour la troisième basse, veillez à bien mettre le 3^e doigt de la main gauche (annulaire) sur la 6^e corde, case 3.

Votre position est alors la suivante :



Exercice 2 : la ligne mélodique

Elle vient s'ajouter à la ligne des basses qui, elle, reste constante. On la joue avec l'index, le majeur, voire l'annulaire de la main droite. Les notes de la mélodie sont jouées soit en superposition, le moment de les jouer est déterminé par la position des basses, décrite précédemment. Pour les notes en alternance, c'est à peine plus compliqué : pour vous aider au début, comptez régulièrement et lentement « un et deux et trois et quatre et un et deux et trois et quatre, etc ... ». La basse occupant la première moitié du temps tombe alors sur ce chiffre, tandis que la note de mélodie - qui occupe la deuxième moitié - tombe sur le « et ».



Hammering-on

Indiqué par le signe H placé entre deux notes.

La première est jouée normalement qu'elle soit à vide ou dans une case.

- La seconde n'est pas jouée par la main droite : c'est un doigt de la main gauche qui « tape » la corde dans la case indiquée. Ce n'est jamais une corde à vide.

Pulling-off

Indiqué par le signe P.O. placé entre deux notes.

- La première est jouée normalement (cependant ce n'est jamais une corde à vide).
- La seconde (qui, elle, peut être jouée à vide) est obtenue en tirant la corde avec le doigt de main gauche utilisé pour la note précédente. La corde est lâchée aussitôt. Comme pour le hammer, la main gauche remplace donc la main droite.



Slide

Indiqué par le signe Sl on glisse le doigt de la main gauche d'une case à l'autre. Le slide peut se faire sur plusieurs cordes à la fois.

Choke

Indiqué par le signe Ch placé au-dessus d'une note. Le doigt occupant la case indiquée tend la corde (vers le haut ou vers le bas suivant le sens de la flèche) afin de rendre le son plus aigu. On l'appelle aussi blue-note (car très employé en blues), effet Nashville, portamento, etc ...

Silences : le signe — est une PAUSE.

Il indique qu'il ne faut rien jouer pendant 4 temps.

Le signe — est une DEMI-PAUSE

Il indique qu'il ne faut rien jouer pendant 2 temps.

Le signe $<$ est un SOUPIR

Il indique qu'il ne faut rien jouer pendant 1 temps

Le signe inverse $>$ est un DEMI-SOUPIR

Il indique qu'il ne faut rien jouer pendant 1/2 temps.